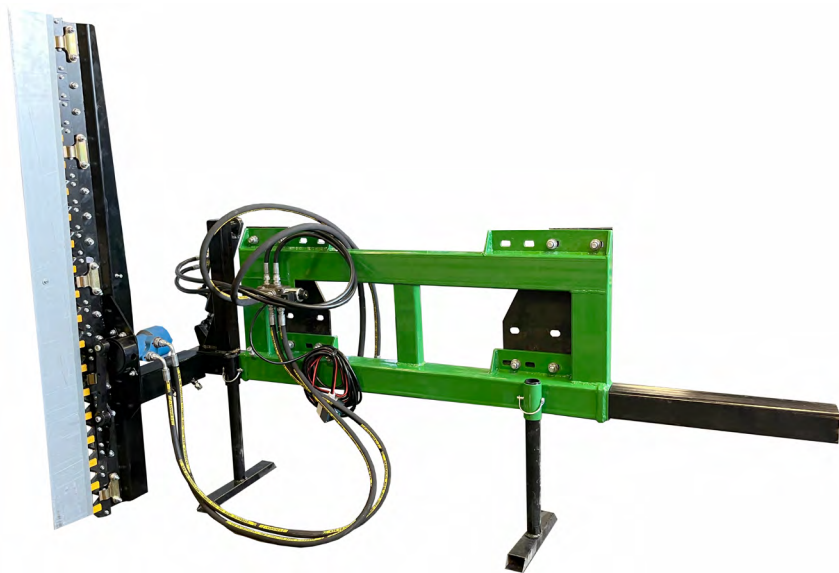


27-HTFL2E 27-HTFL2T HECKENSCHNEIDER EURO/TRIMA



Kellfri

Lesen Sie die Bedienungsanleitung vor der
Inbetriebnahme des Produkts genau durch.
Bedienungsanleitung, übersetzt aus dem
Schwedischen

INHALTSVERZEICHNIS

Einleitung	3
Produktinformationen	3
Technische Daten	3
Sicherheitshinweise	4
Informationen zur Produktsicherheit	4
Anweisungen für Notfälle	4
Persönliche Schutzausrüstung	5
Umgebung	5
Vor der Nutzung	5
Nutzung	6
Sicherheitsvorschriften für die Nutzung	6
Nach der Nutzung	6
Transport und Lagerung	6
Wiederverwertung	6
Warnschilder	7
Wartung und Service	7
Teile	8
Montage	9–15
Hydraulikdiagramm	14
Skizze und Materialliste	16–19
Schmierstellen	20
Anmerkungen	21–22
Abweichungsformular	23
Garantiebedingungen	24

Kellfri entwickelt und vertreibt effektive und kostengünstige Maschinen und Komponenten für die Forst- und Landwirtschaft, für Lohnunternehmen und Gartenbau in Schweden, in den übrigen skandinavischen Ländern und in Europa.

Beachten Sie, dass dieses Dokument allgemeine Informationen enthält, die eventuell nicht auf Ihre Maschine anwendbar sind. Wir empfehlen daher, dass Sie immer die Sicherheitsinformationen und die Anweisungen im Bedienungshandbuch der Maschine durchlesen und genau befolgen.

Kellfri übernimmt keine Haftung für eventuelle Fehler in diesem Dokument.

EINLEITUNG

Vielen Dank, dass Sie sich für ein Produkt von Kellfri AB entschieden haben. Wenn Sie den Sicherheitshinweisen und sämtlichen Anweisungen des Handbuchs folgen sowie gesunden Menschenverstand anwenden, werden Sie das Produkt viele Jahre nutzen können. Ausrüstungen und Produkte von Kellfri wurden für selbstständige Landwirte, Pferdehalter und andere in der Landwirtschaft tätige Personen entwickelt, die hohe Anforderungen an die Funktionalität stellen.

PRODUKTINFORMATIONEN

Hydraulischer Hecken- und Astschneider für die Frontladermontage.

- Arbeitsbreite 140 cm.
- Von horizontal auf vertikal verstellbarer Schneidbalken.
- Auf dem Schneidbalken verschraubte Einzelmesser.
- Elektrisches Ventil
- Schneidet Zweige bis zu 35 mm.

Befreit zugewachsene Wege schnell von Ästen und Pflanzen, die die Fahrbahn versperren und Schäden an LKW und anderen Fahrzeugen verursachen. Mit einer Schneidbalkenhöhe von 140 cm in Kombination mit der Hubhöhe des Laders erhalten Sie einen sauberen und hohen Korridor für die passierenden Fahrzeuge. Der Hydraulikmotor hat 125 cm³ und ein Drehmoment von 278 Nm bei 75 l und 240 bar.

Die Motordrehzahl beträgt 599 U/min.

Überragende Heckenschneidleistung für alle Stellen, die mit einem Traktor erreichbar sind.

Schneidbalken mit verschraubten Einzelmessern für den schnellen Austausch beschädigter Schneidmesser.

ANWENDUNGSBEREICH

Zum Schneiden von Hecken, zur Pflege von Ackerkanten und zur Instandhaltung von Straßen, Wegen/ Rückewegen etc.

TECHNISCHE DATEN	27-HTFL2E	27-HTFL2T
Arbeitsbreite	1400 mm	1400 mm
Länge	3079 mm	3079 mm
Breite	706 mm	706 mm
Höhe	545 mm	545 mm
Halterung	Euro	Trima
Ölförderstrom	15-40 l/min	15-40 l/min
Gewicht	142 kg	142 kg

ZIEHEN SIE ALLE SCHRAUBEN NACH EINER (1) BETRIEBSSTUNDE NACH!



Warnung!

Damit die Sicherheit gewährleistet ist, darf das Produkt ausschließlich in der in dieser Anleitung vorgegebenen Weise verwendet werden. Der Benutzer ist dafür verantwortlich, diese Anleitung zu lesen und zu befolgen.

Kellfri AB arbeitet unentwegt an der Weiterentwicklung seiner Produkte und behält sich daher das Recht vor diese u. a. in Design und Aussehen ohne vorherige Ankündigung zu ändern.

SICHERHEITSHINWEISE

Vor der Inbetriebnahme des Geräts oder des Produkts müssen Sie zu Ihrer eigenen Sicherheit und zur Sicherheit Dritter die Sicherheitshinweise und das Bedienungshandbuch sorgfältig gelesen und verstanden haben. Sorgen Sie dafür, dass der Nutzer der Maschine / des Produkts die Sicherheitshinweise und das Bedienungshandbuch immer zur Hand hat. Denken Sie daran, dass es zu Ihrer eigenen Sicherheit und zur Sicherheit Dritter sinnvoll sein kann, die Sicherheitshinweise regelmäßig durchzulesen. Wenn die Sicherheitshinweise oder das Bedienungshandbuch beschädigt werden oder aus anderen Gründen nicht mehr verwendbar sind, können Sie hier ein neues Exemplar bestellen: Kellfri AB, Storsvängen 2, 532 38 SKARA, SCHWEDEN. Tel.: +46 (0)511 242 50

Die Sicherheitshinweise sind auch auf der Website von Kellfri hinterlegt: www.kellfri.de

Arbeiten Sie nicht mit/an Maschinen oder Produkten, wenn Sie sich krank oder müde fühlen oder unter Alkoholeinfluss stehen. Dasselbe gilt, wenn Sie unter starken Medikamenten oder Drogen stehen, unter starken Depressionen oder schweren psychischen Erkrankungen leiden. Befolgen Sie immer die allgemeinen Verkehrsregeln sowie die geltenden Bestimmungen des Tierschutzgesetzes. Personen unter 15 Jahren dürfen die Geräte nicht nutzen.

ANWEISUNGEN FÜR NOTFÄLLE

Bei Notfällen wählen Sie den Notruf (112).

Wenn Sie allein arbeiten, sollten Sie immer ein Mobiltelefon oder ein Notteléfono zur Hand haben. Erste-Hilfe-Kasten und Feuerlöscher sind bei allen Arbeiten, Wartungs- und Servicemaßnahmen leicht zugänglich aufzubewahren.

INFORMATIONEN ZUR PRODUKTSICHERHEIT

- Sorgen Sie dafür, dass sich keine anderen Personen im Arbeitsbereich aufhalten; aufgrund beweglicher Teile besteht erhöhte Unfallgefahr. Beachten Sie den Gefahrenbereich der Maschine! Während der Arbeiten darf sich ausschließlich der Bediener in der Nähe der Maschine befinden.
- Es dürfen sich niemals Kinder in der Nähe der Maschine aufhalten! Lassen Sie niemals Kinder die Maschine bedienen!
- Die Maschine funktioniert am besten und sichersten, wenn sie innerhalb des Kapazitätsumfangs genutzt wird, für den sie vorgesehen ist. Versuchen Sie nicht, mit verschiedenen Mitteln die Kapazität der Maschine zu steigern.
- Lassen Sie die Maschine niemals unbeaufsichtigt, wenn sie in Betrieb ist. Schalten Sie den Motor aus und ziehen Sie die Feststellbremse an, wenn Sie die Maschine verlassen – wenn auch nur für einen kurzen Augenblick.
- Lassen Sie die Maschine niemals in aufgerichteter Stellung stehen. Die Hydraulik kann Druck verlieren, sodass die Maschine herunterfällt.
- Vergewissern Sie sich vor jeder Nutzung, dass immer alle Schutzvorrichtungen montiert sind und diese sich nicht lösen können. Das Produkt darf ausschließlich in der in diesem Bedienungshandbuch vorgegebenen Weise verwendet werden. Verwenden Sie die Maschine nicht zum Schneiden anderer Materialien, wie Metall oder Hartplastik.
- Fahren Sie eine neue Maschine in den ersten Betriebsstunden bei niedriger Geschwindigkeit und nicht unter Vollast.
- Vermeiden Sie, dass Öl auf die Haut gelangt. Falls dies doch geschieht, spülen Sie den betroffenen Hautbereich gründlich mit Wasser ab.
- Während der Arbeiten darf sich ausschließlich der Bediener in der Nähe der Maschine befinden.
- Verwenden Sie die Maschine nicht, ohne dass alle Schutzvorrichtungen ordnungsgemäß angebracht sind.
- Überprüfen Sie den Arbeitsbereich, und entfernen Sie schädliche Fremdkörper wie große Steine, größere Äste usw. aus dem Arbeitsbereich, bevor Sie mit den Arbeiten beginnen, um Unfälle zu vermeiden.
- Verwenden Sie die Maschine nicht, wenn übermäßige Vibrationen auftreten. Halten Sie die Maschine in diesem Fall sofort an, um sie zu überprüfen.
- Verwenden Sie die Maschine nicht bei schlechtem Wetter oder eingeschränkter Sicht, z. B. bei starkem Nebel.
- Seien Sie vorsichtig bei Arbeiten in der Nähe von Strom- oder Telefonleitungen.
- Versuchen Sie NIEMALS, feststeckende Objekte aus dem Heckenschneider zu entfernen, während dieser läuft!

Stellen Sie sicher, dass die Maschine ganz angehalten hat, ehe Sie Maßnahmen vornehmen.



Warnung!

Kinder im Bereich sind immer zu beaufsichtigen.

PERSÖNLICHE SCHUTZAUSRÜSTUNG

Tragen Sie immer geeignete Kleidung und Schuhe. Tragen Sie keine locker sitzende Kleidung oder Schmuck, wenn Sie mit der Maschine oder dem Produkt arbeiten. Lange Haare müssen bei der Arbeit mit Maschinen mit rotierenden Teilen zusammengebunden sein. Tragen Sie Schutzhandschuhe; bei Kontakt mit heißen Flächen, z. B. an der Abgasanlage, besteht Verbrennungsgefahr. Vermeiden Sie außerdem Hautkontakt mit Öl und Benzin. Bei laufendem Motor muss Gehörschutz getragen werden. Es wird empfohlen, bei der Nutzung der Maschine Helm und Visier zu verwenden.



UMGEBUNG

Stellen Sie vor dem Ankoppeln oder Verwenden der Maschine sicher, dass sich in der Umgebung keine Personen, Kinder oder Objekte befinden. Es besteht die Gefahr schwerer Verletzungen. Besondere Aufmerksamkeit gilt, wenn Kinder sich in dem Bereich befinden, in dem die Maschine oder das Produkt verwendet oder aufbewahrt wird. Stellen Sie sicher, dass sich keine niedrig hängenden Stromleitungen im Arbeitsbereich befinden. Bei Arbeiten bei Gefälle oder in der Nähe von Gräben ist Vorsicht geboten.

VOR DER NUTZUNG

Lesen Sie die Sicherheitshinweise und die Bedienungsanleitung sorgfältig durch. Sie müssen die Bedeutung und den Inhalt der Sicherheitshinweise, der Bedienungsanleitung und der Warnschilder verstanden haben. Wenden Sie bei der Nutzung immer gesunden Menschenverstand an und tragen Sie geeignete persönliche Schutzausrüstung.

Überprüfen Sie immer die Gebrauchstauglichkeit der zu verwendenden Maschinenkombination. Es ist wichtig, dass die einzelnen Komponenten in angemessener Weise harmonisieren und übereinstimmen. Dies kommt der Funktion der Maschine oder des Produkts sowie Ihrer Sicherheit und der Sicherheit Dritter zugute.

Führen Sie vor der Nutzung eine Sichtprüfung der Maschine oder des Produkts durch. Reparieren oder ersetzen Sie beschädigte oder verschlissene Teile sofort, um das Risiko von Schäden zu minimieren. Schmieren Sie die beweglichen Teile und überprüfen Sie, ob alle Schrauben und Muttern ordnungsgemäß festgezogen sind. Bei Bedarf nachziehen.

Erlernen und behalten Sie die korrekten Arbeitsmethoden. Anfänger sollten langsam arbeiten, bis sie sich mit der Funktionsweise der Maschine oder des Produkts vertraut gemacht haben und alle Arbeitssituationen beherrschen.

Wird festgestellt, dass die Maschine für den Nutzer gefährlich ist, darf sie nicht in Gebrauch genommen werden.

- Achten Sie darauf, dass die Maschine korrekt montiert ist und sich nicht lösen kann.
- Kontrollieren Sie den Arbeitsbereich, bevor Sie mit den Arbeiten beginnen, und entfernen Sie lose Gegenstände, die eine Unfallgefahr darstellen könnten.
- Kontrollieren Sie, ob alle Schrauben fest angezogen sind, bevor die Maschine gestartet wird.
- Überprüfen Sie alle Hydraulikschläuche und Kupplungen, um Leckagen auszuschließen.



Warnung!

Verwenden Sie niemals Maschinen oder Produkte mit defekten sicherheitsrelevanten Teilen.

NUTZUNG

Nur Personen, die die Sicherheitshinweise und die Anweisungen in der Bedienungsanleitung verstanden haben, dürfen die Maschine bzw. das Produkt bedienen. Bei der Arbeit mit Maschinen mit beweglichen Teilen besteht Quetschgefahr. Besondere Vorsicht gilt bei Arbeiten mit Maschinen mit Hydraulikschläuchen, da Öl unter Druck die Haut durchdringen kann. Sollte dies dennoch geschehen, suchen Sie umgehend einen Arzt auf. Arbeiten Sie immer alleine an Maschinen, die dafür vorgesehen sind. Beachten Sie den Gefahrenbereich der Maschine.

SICHERHEITSVORSCHRIFTEN FÜR DIE NUTZUNG

- Es ist verboten, die Maschine als Hebewerkzeug zu verwenden.
- Sie darf auch nicht für Grabungsarbeiten jedweder Art oder zum Schneiden von anderen Materialien als den in diesem Handbuch beschriebenen verwendet werden.
- Bei der Arbeit in der Dunkelheit muss das verwendete Fahrzeug mit rotierenden Warnleuchten ausgerüstet sein und der Arbeitsplatz muss gut ausgeleuchtet werden.
- Die Stützen müssen immer an der Maschine montiert sein, wenn diese nicht verwendet wird.
- Stellen Sie vor der Nutzung immer sicher, dass sich keine weiteren Personen oder Tiere in der Nähe befinden.
- Es dürfen sich während des Betriebs unter keinen Umständen Personen in der Nähe der Maschine aufhalten!
- Passen Sie die Geschwindigkeit des Traktors beim Schneiden an das jeweilige Material an. Die empfohlene Geschwindigkeit beim Heckenschneiden liegt bei 1,5–2 km/h.

Der Schneider kann in verschiedenen Positionen eingesetzt werden:

- Seitlich – um die Hecke seitlich zu schneiden.
- Untere Position, um hohes oder trockenes Gras zu schneiden.
- Der Schneider kann um 180 Grad gedreht werden, um die andere Seite der Hecke schneiden zu können.
- Obere Position, um die Oberseite der Hecke zu schneiden.

NACH DER NUTZUNG

- Schalten Sie den Schneider aus. Wichtig! Stellen Sie sicher, dass die Messer aufgehört haben zu drehen, ehe Sie die Maschine abkuppeln.
- Stellen Sie die Maschine auf den Boden ab, montieren Sie die Stützen.
- Stellen Sie sicher, dass kein Druck mehr im System vorhanden ist, ehe Sie die Hydraulikschläuche trennen.
- Schalten Sie den Traktor aus und ziehen Sie die Feststellbremse an.
- Kuppeln Sie die Maschine vom Traktor ab und stellen Sie sicher, dass sie nicht umkippen kann.
- Waschen und spülen Sie das Produkt bei Bedarf mit Wasser ab und reiben Sie es anschließend trocken. Schmieren Sie anschließend alle Lager und Messer.

TRANSPORT UND LAGERUNG

Stellen Sie vor dem Transport sicher, dass sich in der Umgebung keine Personen, Kinder oder Objekte befinden. Beim Transport oder Bewegen ist immer besondere Vorsicht geboten. Sorgen Sie dafür, dass die Maschine oder das Produkt gut verankert ist und dass die vorhandenen Transportsicherungen montiert sind. Platzieren Sie die Ladung immer so tief wie möglich. Beachten Sie die Gefahrenbereiche auch bei Transport und Fortbewegung. Während eines Hubvorgangs dürfen keine Personen den Bereich unter der Last betreten. Anhänger, die für den Transport genutzt werden, müssen mit funktionierenden Bremsen ausgestattet sein.

Bewahren Sie die Maschine oder das Produkt bei Nichtverwendung an einem trockenen, möglichst überdachten Ort auf. Stellen Sie sicher, dass die Maschine oder das Produkt gerade steht und nicht umkippen kann. Lassen Sie niemals Kinder am Lager-/Abstellort spielen. Bedenken Sie die Kippgefahr!

- Vor der Einlagerung der Maschine muss diese gereinigt werden und alle Lager und Messer müssen geschmiert werden.
- Der Messerschutz muss immer an der Maschine montiert sein, wenn diese nicht verwendet wird.










WIEDERVERWERTUNG

Bei der Verschrottung ist die Maschine zu demontieren und bei den dafür vorgesehenen Annahmestellen der Gemeinde zu entsorgen. Weitere Informationen erhalten Sie bei Ihrer Gemeinde.



WARNSCHILDER

Achten Sie darauf, dass Warnschilder immer gut sichtbar sind, und reinigen Sie diese bei Bedarf. Richten Sie niemals den Hochdruckreiniger direkt auf die Warnschilder. Wenn ein Teil, auf dem sich ein Schild/ ein Aufkleber befindet, ausgetauscht wird oder das Schild verschlissen oder anderweitig unbrauchbar ist, bestellen Sie neue Schilder.

SYMBOL	ERLÄUTERUNG
 	<p>Lesen Sie das Bedienungshandbuch vor Beginn der Arbeiten genau durch!</p>
 	<p>Warnung vor Auswurf! Gefahrenbereich 15 m Beachten Sie den Gefahrenbereich der Maschine!</p>
	<p>Warnung! Es dürfen sich keine Personen unter hängenden Lasten aufhalten.</p>
	<p>Warnung! Drehende Maschinenteile.</p>
	<p>Warnung! Der Aufenthalt auf dem Produkt ist verboten!</p>
	<p>Warnung! Gefahr von Unfällen mit Kindern! Halten Sie Kinder unter Aufsicht.</p>
	<p>Die Maschine ist mit einer CE-Kennzeichnung versehen.</p>

WARTUNG UND SERVICE

Stellen Sie bei Wartungs- und Servicearbeiten sicher, dass die Maschine stabil steht und nicht umkippen kann. Ersetzen Sie beschädigte oder verschlissene Teile sofort, um das Risiko von Schäden zu minimieren. Führen Sie Wartungs-, Service- und Kontrollarbeiten gemäß den Empfehlungen aus. Verwenden Sie ausschließlich Ersatzteile mit gleichwertiger Leistung, um das Risiko von Schäden oder Ausfällen zu minimieren.

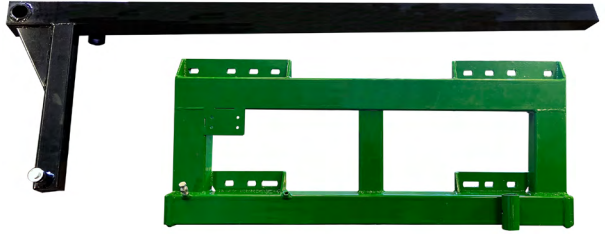
- Überprüfen Sie im Anschluss an Wartungs- und Servicearbeiten, ob alle Schrauben und Muttern ordnungsgemäß festgezogen sind. Prüfen Sie die Maschine immer vor Beginn der Arbeiten.
- Kontrollieren Sie immer den Zustand von Ausrüstung, die an die Maschine angekuppelt werden soll.

Für Ersatzteile: Kontaktieren Sie den Kellfri-Service

TEILE



Messerbalken



Ausleger für Frontlader.



Euro



Trima

Der Heckenschneider wird je nach Bestellung mit Euro- oder Trima-Halterung geliefert.



Umschaltventil
(Elektrisches Ventil)



Welle mit Zylinderaufnahme



Zylinder



Hydraulikschläuche



Stütze

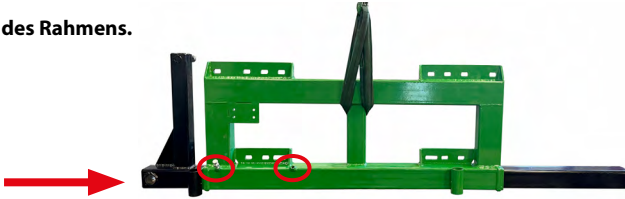


Start-Schalter

MONTAGE

Warnung – Klemmgefahr! Stellen Sie sicher, dass die Maschine während der Montage nicht umkippen kann.

1. Montieren des Rahmens.



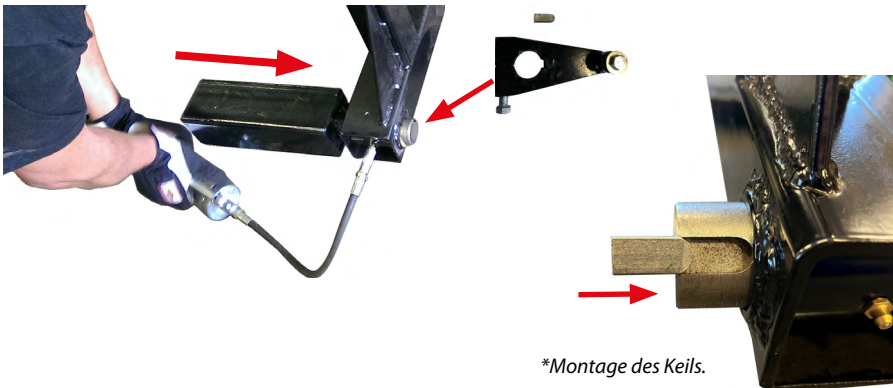
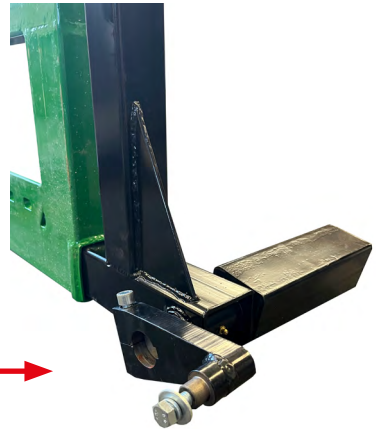
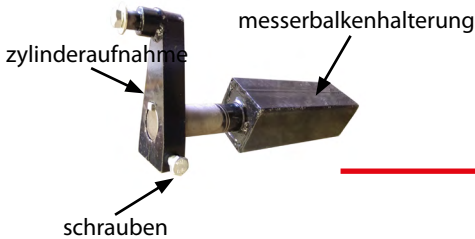
2. Montieren von Messerbalkenhalterung und Zylinderaufnahme.

Lösen Sie den Schrauben und nehmen Sie die Zylinderaufnahme von der Messerbalkenhalterung ab (siehe Bilder unten).

Montieren Sie dann die Welle auf den Rahmen; schmieren Sie die Gleitlager, um die Montage der Welle zu erleichtern.

Montieren Sie dann die Zylinderaufnahme an der Welle.

HINWEIS! Denken Sie daran, den Keil* zu montieren.



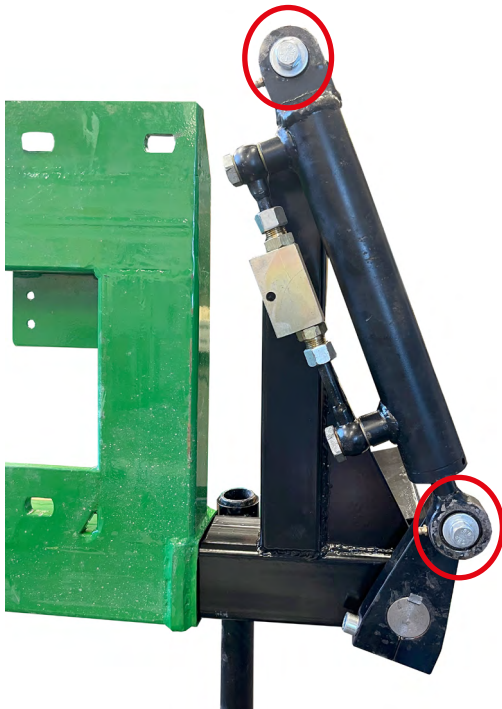
*Montage des Keils.



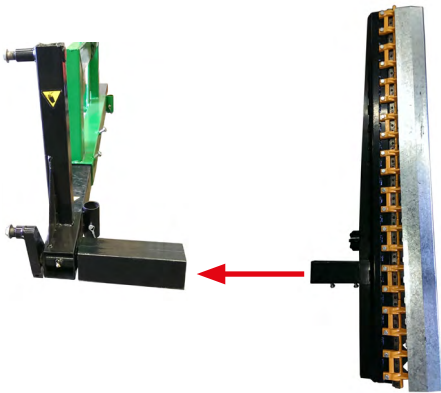
Stütze

3. Montieren der Stützen.
HINWEIS! Links und rechts.
Mit dem Splint sichern.

4. Montieren des Zylinders.

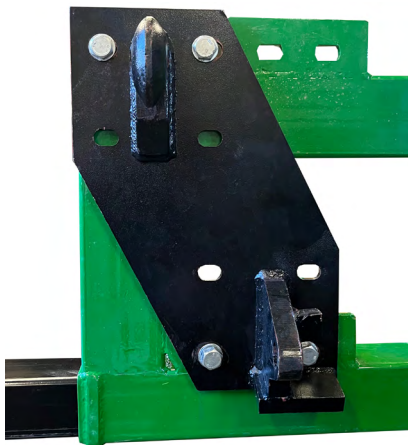
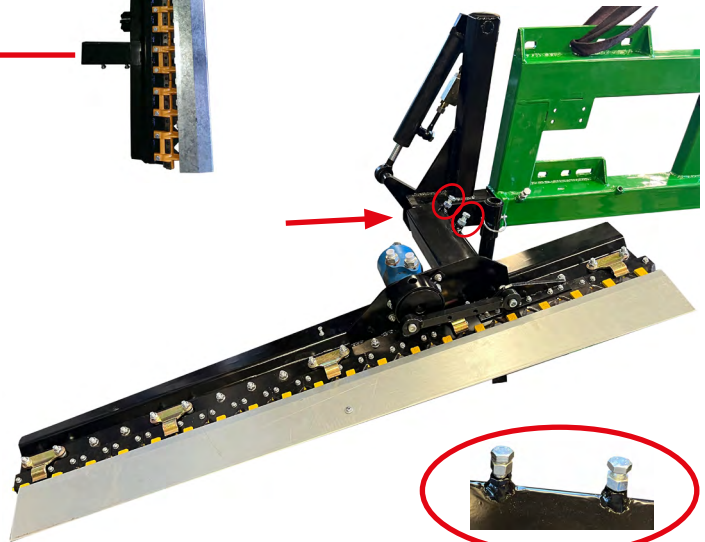


Zylinder



5. Montage des Messerbalkens.

Montieren Sie den Schneidkopf an der Messerbalkenhalterung. Ziehen Sie die Schrauben an.



6. Montieren der Halterung.



Euro



Trima

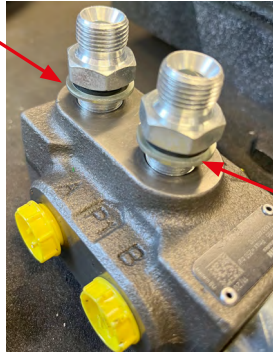
Der Heckenschneider wird je nach Bestellung mit Euro- oder Trima-Halterung geliefert.

Die Abbildung zeigt den Schneider mit montierter Euro-Halterung.

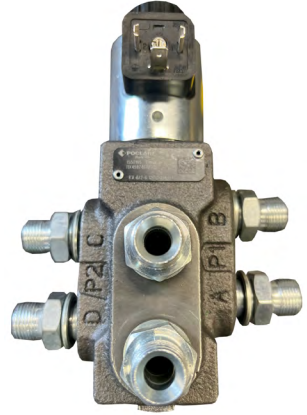
7. Montieren der Hydraulikanschlüsse.



Schrauben Sie alle Schutzkappen (gelb) ab.



Montieren Sie die Hydraulikanschlüsse.



HINWEIS! Denken Sie an die Tredo-Scheibe.



8. Montieren Sie das Umschaltventil (Elektrikventil) am Rahmen.



Denk an! In manchen Fällen müssen Sie möglicherweise neue Löcher bohren (1–2 Stück), um das Wahlventil montieren zu können das im Rahmen. Das Wahlventil wird mit einer M8-Schraube befestigt.

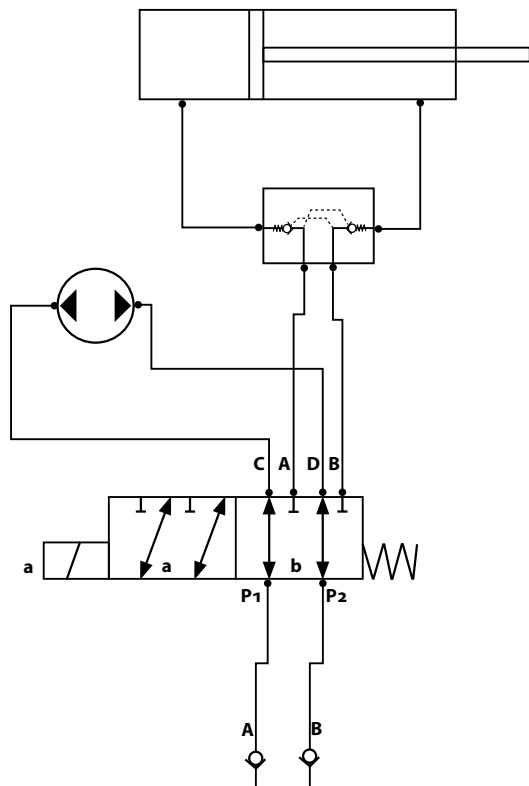
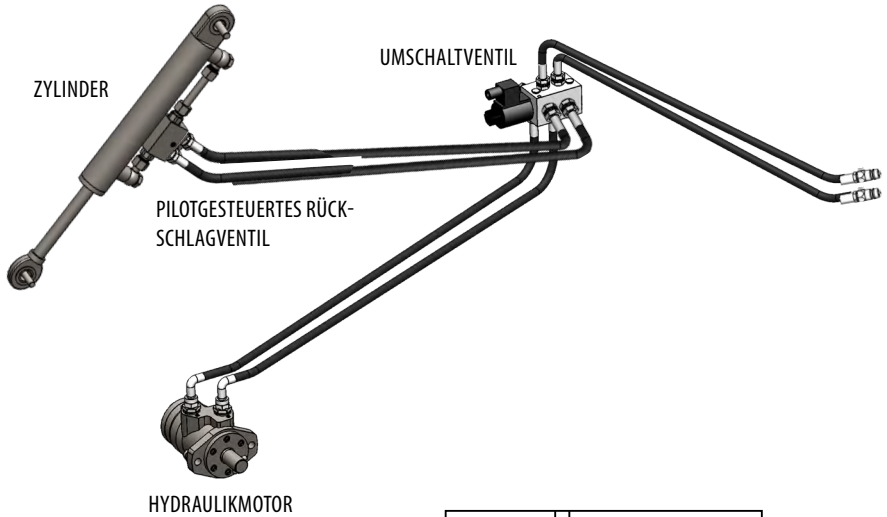
9. Verbinden Sie die Hydraulikschläuche.



Wird mit dem Traktor verbunden.

Kontrollieren Sie, ob alle Schrauben und Verbindungen fest angezogen sind.

Ziehen Sie alle Schrauben nach einer (1) Betriebsstunde nach!



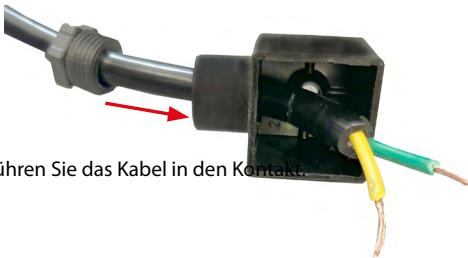
10. Montieren des Start-Schalters



1. Bauen Sie den Ventilkontakt aus.



2. Entfernen Sie zunächst die Ummantelung des Kabels, um die im Kabel vorhandenen Drähte freizulegen. Achten Sie darauf, die Ummantelung nicht zu tief zu einzuschneiden, um die Drähte nicht zu beschädigen.



3. Führen Sie das Kabel in den Kontakt.



4. Schrauben Sie den Leiter fest.



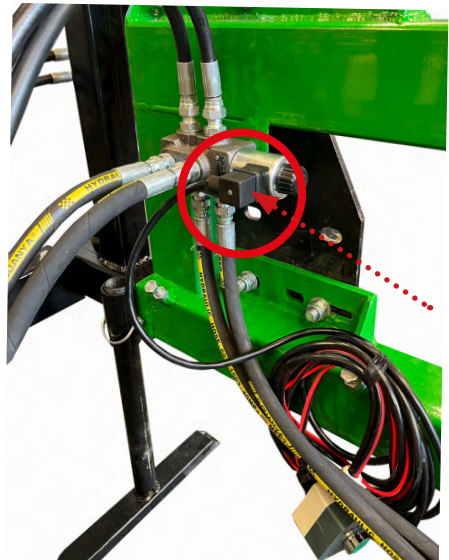
Nicht in Erde montieren.



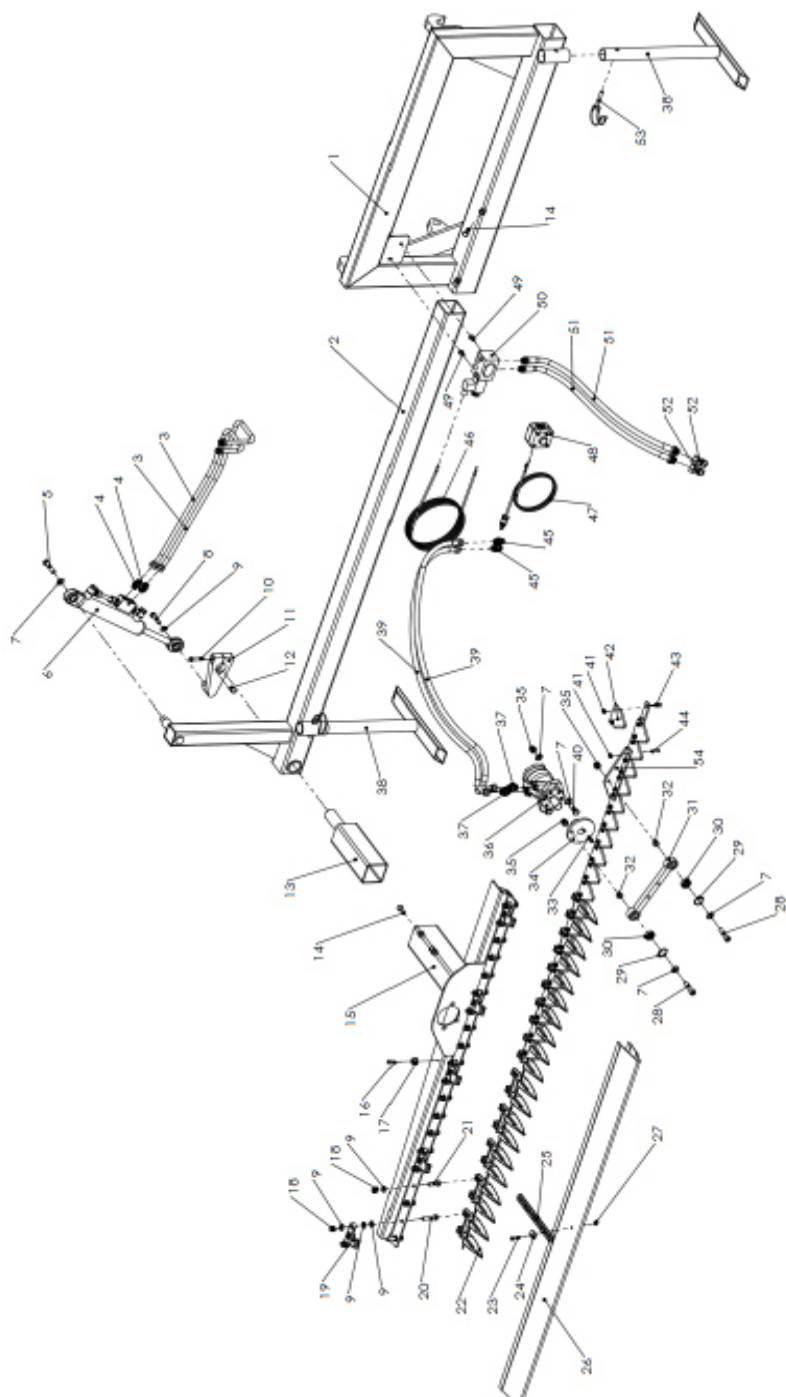
5. Schrauben Sie das Gehäuse fest.



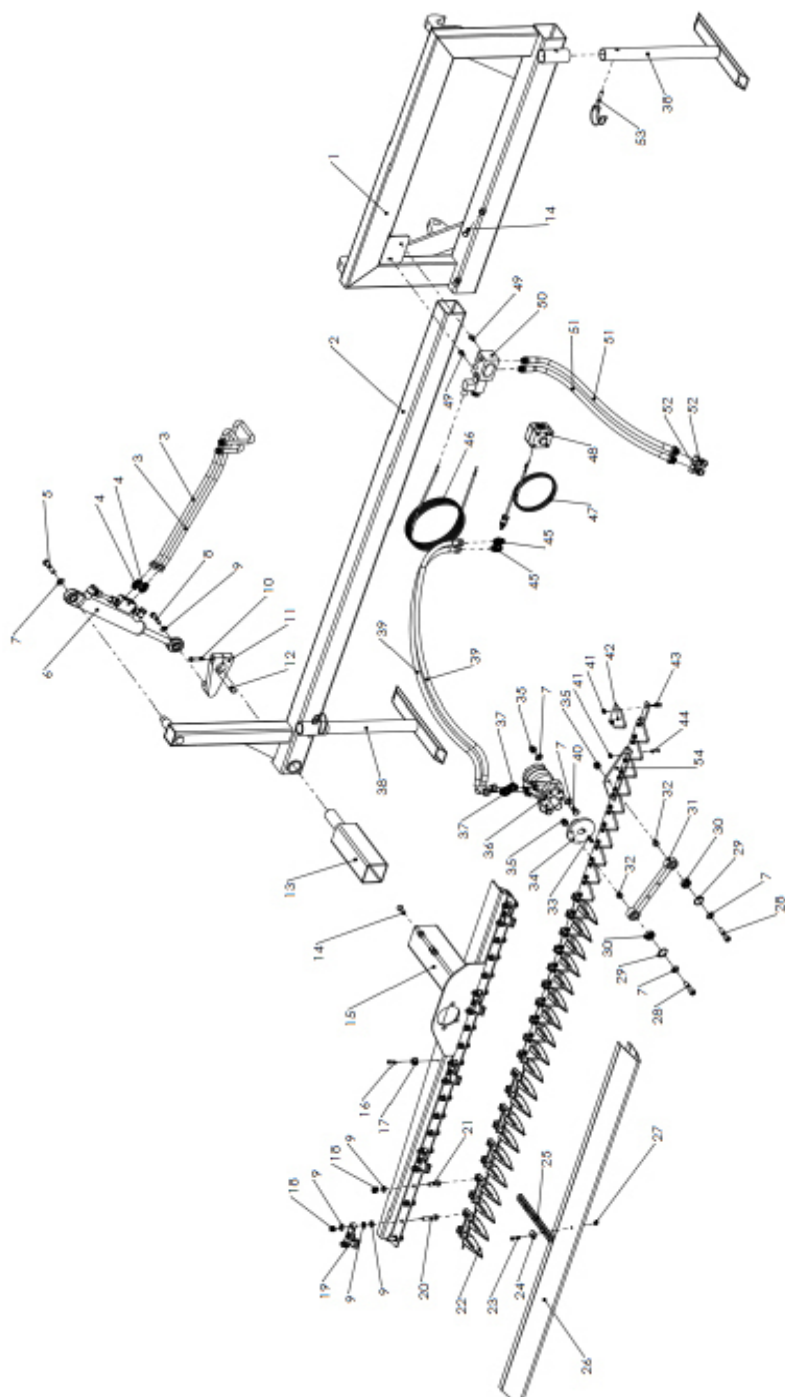
HINWEIS! Führen Sie vor dem Betrieb einen Testlauf durch.



6. Montieren Sie den Ventilkontakt am Umschaltventil.

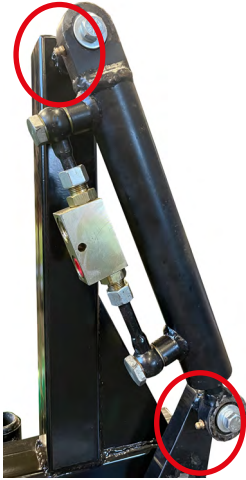


POS.-NR.	ERSATZTEILNR.	BEZEICHNUNG	ANZAHL
1		Rahmen	1
2	R27-HTFL.021	Ausleger	1
3	R27-HTFL.017	Hydraulikschlauch – Zylinder	2
4		Zylinderkupplung	2
5		Schraube M12 x 45	1
6	R27-HTFL.011	Zylinder	1
7	R27-HTFL.009 (Pos. 7, 28, 29, 30, 31, 32)	Unterlegscheibe 12 (Pleuelstange inkl. Lager Hydraulikm./Messer)	7
8		Schraube M10 x 45	1
9		Unterlegscheibe 12	45
10		Schraube M12 x 65	1
11	R27-HTFL.012	Zylinderaufnahme	1
12	R27-HTFL.036	Keil 12 x 8 x 22	1
13	R27-HTFL.018	Vierkantprofil	1
14		Schraube M10 x 30	4
15	R27-HTFL.019 R27-HTFL.025 (Pos. 15, 22, 42)	Messerbalken Kompletter Messerbalken	1
16	R27-HTFL.028	Innensechskantschraube M6 x 16	1
17	R27-HTFL.028	Spanner – Kunststoff	1
18		Nylock M10	20
19	R27-HTFL.005	Messerhalterung	5
20		Schraube M10 x 50	10
21		Schraube M10 x 35	10
22	R27-HTFL.003 R27-HTFL.025 (Pos. 15, 22, 42)	Messerschutz Kompletter Messerbalken	10
23		M6 x 45	1
24		Große Unterlegscheibe 10	1
25		Gummi-Verbindung	1
26	R27-HTFL.006	Messerschutz – Blech	1
27		Nylock M6	1
28	R27-HTFL.009 (Pos. 7, 28, 29, 30, 31, 32)	Innensechskantschraube M12 x 50 (Pleuelstange inkl. Lager Hydraulikm./Messer)	2

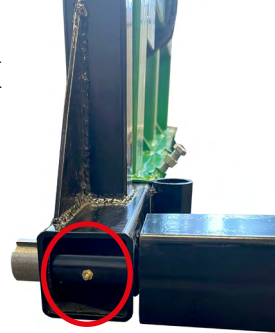


POS.-NR.	ERSATZTEILNR.	BEZEICHNUNG	ANZAHL
29	R27-HTFL.009 (Pos. 7, 28, 29, 30, 31, 32)	Sicherungsring 34,4 (Pleuelstange inkl. Lager Hydraulikm./Messer)	1
30	R27-HTFL.009 (Pos. 7, 28, 29, 30, 31, 32)	Lager 6201 (Pleuelstange inkl. Lager Hydraulikm./Messer)	2
31	R27-HTFL.009 (Pos. 7, 28, 29, 30, 31, 32)	Strebe zum Hydraulikmotor (Pleuelstange inkl. Lager Hydraulikm./Messer)	1
32	R27-HTFL.022 R27-HTFL.009 (Pos. 7, 28, 29, 30, 31, 32)	Buchse (Pleuelstange inkl. Lager Hydraulikm./Messer)	2
33		Keil 8 x 7 x 28	1
34	R27-HTFL.008	Hydraulikräder	1
35		Nylock M12	4
36	R27-HTFL.007	Hydraulikmotor	1
37		Anschluss	2
38	R27-HTFL.013	Stütze	2
39	R27-HTFL.016	Hydr.-Schlauch zum Motor	2
40		Schraube M12 x 40	2
41		Flanschmutter M6	40
42	R27-HTFL.004 R27-HTFL.025 (Pos. 15, 22, 42)	Messer Kompletter Messerbalken	20
43	R27-HTFL.023	Innensechskantschraube M6 x 16	34
44	R27-HTFL.024	Innensechskantschraube M6 x 25	6
45	R27-HTFL.033	Adapter	2
46		Draht zu Magnetventil	1
47		Stromkabel	1
48		Schaltkasten	1
49		Schraube M6 x 16	2
50		Magnetventil	1
51		Hydraulikschlauch	2
52		Schnellkupplung	2
53	R27-HTFL.026	Splint	2
54	R27-HTFL.010	Befestigungsblech	1
	R27-HTFL.029	12-V-Anschluss Zigarettenanzünder	
	R27-HTFL.030	Halteblech Messer Set (1530 mm)	
	R27-HTFL.034	Schraubensatz für Pleuelstange (Pos. 7, 28, 29, 32)	

SCHMIERPUNKTE



Schmieren Sie alle Schmierpunkte mit Fett: Gelenklager am Zylinder und Zylinderaufnahme.



WICHTIG!

Die Originalkonstruktion der Maschine darf unter keinen Umständen ohne Genehmigung des Herstellers verändert werden. Nicht autorisierte Änderungen und/oder nicht autorisiertes Zubehör können zu lebensgefährlichen Verletzungen oder zum Tod des Nutzers oder anderer Personen führen.

Kellfri übernimmt keine Haftung für selbst vorgenommene Modifizierungen, Änderungen oder Umbauten.

ABWEICHUNGSFORMULAR

Wir begrüßen es, wenn Sie uns auf eventuelle Mängel hinweisen, die Sie an einem an Sie ausgelieferten Produkt von Kellfri festgestellt haben. Bevor Sie eine Reklamation einreichen, lesen Sie bitte die allgemeinen Geschäftsbedingungen in unserem Katalog oder auf unserer Webseite www.kellfri.de sowie gegebenenfalls in der der Lieferung beiliegenden Anleitung durch. Die Anleitung können Sie auch hier herunterladen: kellfri.de/bedienungsanleitung

Bitte füllen Sie die nachstehenden Felder aus und fügen Sie zur Dokumentation Fotos bei, damit wir Ihr Anliegen bestmöglich bearbeiten können. Damit wir ein so gutes Verständnis von den eventuellen Mängeln wie nur möglich erhalten können, bitten wir Sie, mindestens drei Fotos von dem fehlerhaften Teil der Maschine/des Geräts und ein Foto vom Typenschild aufzunehmen. (Achtung! Bitte denken Sie beim Absenden des Formulars daran, die Bilder an die Nachricht anzuhängen!)

Wenn Sie das Produkt bei einem Händler gekauft haben, wenden Sie sich bitte zunächst an diesen.

Käufer**:	Kundennummer**:
Adresse**:	Rechnungsnummer:
E-Mail**:	Telefon (tagsüber)**:

Wann wurde das Produkt geliefert?	Wann wurde das Produkt in Betrieb genommen?	Hat das Produkt bei Anlieferung funktioniert? JA NEIN
-----------------------------------	---	---

Produktname/Artikelnummer**:
Seriennummer:

URSACHE	JA
(11) Transportschaden*	
(09) Produktreklamation*	
(04) Falsche Warenlieferung	
(03) Falsche Anzahl	

URSACHE	JA
(05) Falscher Preis	
(02) Fehlbestellung/Widerruf	
(99) Anderer Grund*	

*Füllen Sie das nachfolgende Formular aus
Pflichtfelder**

Fehlerbeschreibung**:

Beschreibung des Ereignisverlaufs:

Sonstiges:

Unterschrift des Kunden:	Datum:
--------------------------	--------

Wird vom Händler ausgefüllt

Händler:	Rechnungsnummer:
----------	------------------

Unterschrift:	Datum:
---------------	--------

Kellfri

Senden Sie das Reklamationsformular und die Fotos an:
Kellfri AB Serviceavdelningen
Storsvängen 2
532 38 Skara, Schweden

Oder senden Sie eine E-Mail an unsere Serviceabteilung:
service@kellfri.de

KELLFRI AB
Storsvängen 2
SE-532 38 SKARA,
SCHWEDEN

Tel.-Nr. +46 (0)511 242 50
Fax +46 (0)511 168 33
Internet: www.kellfri.de
E-Mail: info@kellfri.de
Version: 20230629

GARANTIEBEDINGUNGEN

- Gültigkeit der Garantie** – Die Garantie von Kellfri gilt zwölf Monate ab Kaufdatum
- Umfang der Garantie** – Der Ersatz umfasst den Austausch von Teilen nach Feststellung von Material- oder Fertigungsfehlern.
- Die Garantie umfasst nicht**
- Arbeitskosten
 - Reisekosten
 - Maschinen, an denen der Käufer selbst Änderungen vorgenommen/ hat vornehmen lassen
 - Eventuelle Folgekosten, die infolge des Schadens an der Maschine entstehen
 - Schäden, die auf den normalen Verschleiß der Maschine, unsachgemäße Servicearbeiten, die fehlende Erfahrung des Nutzers oder den Einsatz von Nicht-Original-Ersatzteilen zurückzuführen sind
 - Verschleißteile wie Schläuche, Dichtungen, Öl und Riemen.

EG-KONFORMITÄTSERKLÄRUNG FÜR DIE MASCHINE, ORIGINAL



Gemäß Richtlinie 2006/42/EG, Anhang IIA
Kellfri AB
Storsvängen 2
532 38 Skara, Schweden

Versichert hiermit, dass die Maschine
Bezeichnung: 27-HTFL2E und 27-HTFL2T
Typ: Heckenschneider Euro und Trima

mit allen geltenden Bestimmungen der Maschinenrichtlinie 2006/42/EG übereinstimmt.
Weitere Ausrüstung muss die Anforderungen der Maschinenrichtlinie erfüllen.

Kjell Johansson
Product Development Manager

KUNDENDIENST

*Sie können uns jederzeit gern Ihre Meinung mitteilen oder Fragen zu unseren Maschinen und Produkten stellen.
Kellfri AB arbeitet unentwegt an der Weiterentwicklung seiner Produkte und behält sich daher das Recht vor, diese u. a. in Design und Aussehen ohne vorherige Ankündigung zu ändern.*

Zuletzt geändert am 18.9.2023

Kellfri

Kellfri AB
Telefon: +46 (0)511 242 50
E-Mail: info@kellfri.de